

臺北醫學大學 112 學年度
碩士班暨碩士在職專班入學考試

招生簡章

經本校 111.12.01 招生委員會第四次試務會議通過
臺北醫學大學教務處招生組彙編
校址：110301 臺北市信義區吳興街 250 號
電話：(02)2736-1661 分機 2146
網址：<http://www.tmu.edu.tw>

諮詢服務一覽表

臺北醫學大學校址：110301 臺北市信義區吳興街 250 號 總機代表號：(02)2736-1661 網址：http://www.tmu.edu.tw		
詢問招生項目	單 位	分 機
報名、考試、放榜 及相關招生問題	教務處招生組	2146
其他詢問項目	單 位	分 機
網路報到	教務處註冊組	2111
註 冊		
學 雜 費	總務處出納組	2332
就學貸款	學生事務處生活輔導組	2212
研究生獎助學金	學生事務處課外活動指導組	2224
住 宿	學生事務處生活輔導組	2907
兵 役	學生事務處軍訓室	2263

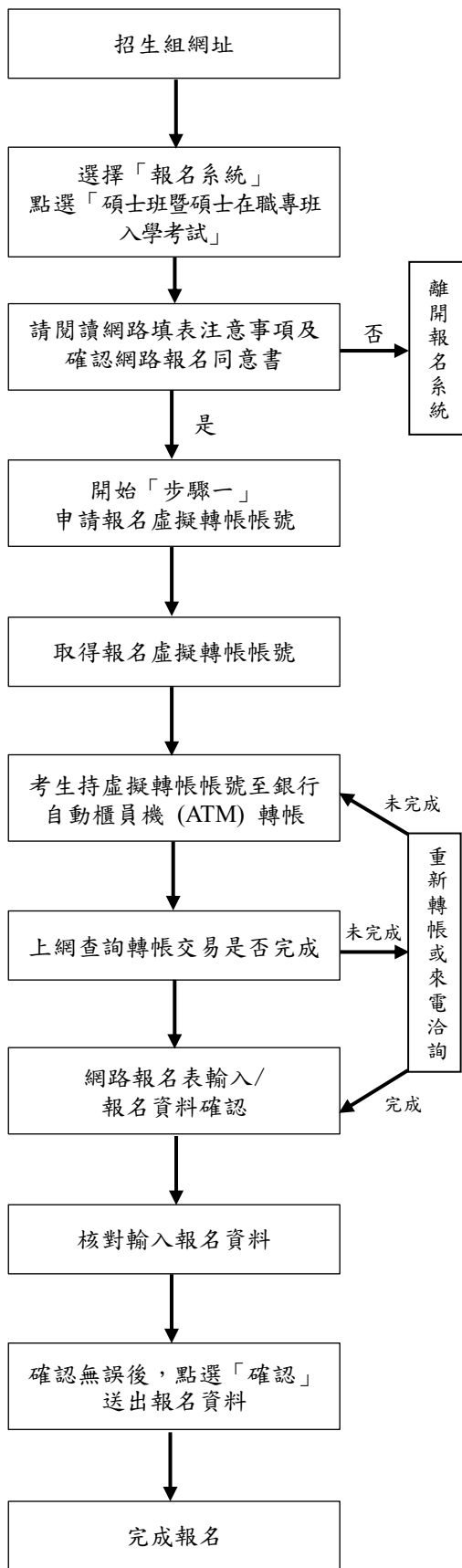
※洽詢電話請於週一至週五(國定假日除外)本校上班時間來電(09:00~12:00；13:30~18:00)

112 學年度碩士班暨碩士在職專班入學考試招生重要日程表

內 容	日 期
簡 章 公 告	111.12.07(週三)起
網 路 報 名	111.12.27(週二)09:00~112.01.09(週一)18:00 止 最後取得報名虛擬轉帳帳號為 112.01.09(週一)15:00 止，請考生務必於 112.01.09(週一)16:30 前完成轉帳。 ★逾期逾時不予受理。
上傳書審資料期限	112.01.09(週一)18:00 止
推薦函上傳期限	112.01.11(週三)18:00 止 ★逾期逾時不予受理，請考生自行留意。
自行下載甄試報到單	112.02.06(週一)18:00，請自行至報名系統查閱是否符合面試資格，合格者請自行下載甄試報到單。
面 試 日 期	112.02.09(週四)~112.02.11(週六) 詳見各系所學位學程(組)(含碩專班)簡章規定，簡章第 19 頁~第 64 頁 (請務必攜帶甄試報到單及附有照片之有效身分證件正本應試，詳細規定請見簡章第 11 頁說明)
寄發總成績通知單	112.02.13(週一)18:00(開放報名系統線上查詢)
複查總成績截止日	112.02.15(週三) (E-mail 或親送，請於 112.02.15(週三)18:00 前提出申請)
放 榜 日 期	112.02.17(週五)
寄 發 錄 取 通 知	112.02.17(週五)
正取生網路報到、備取生就讀意願登記	112.02.17(週五)~112.03.02(週四)17:00 止
正 取 生 繳 學 歷 證 件	112.02.17(週五)~112.03.02(週四)17:00 止寄達或親送
備 取 生 遞 補 公 告	自 112.03.03(週五)起，若有缺額將不定時以電話、簡訊或 E-mail 通知遞補報到。
備 遞 補 截 止 日	本校公告 112 學年度第 1 學期開學日

※因應國家疫情變動，相關試務若有異動，請以衛福部、教育部及本校招生組最新消息公告為主。

網路報名作業流程及注意事項



- 請至教務處首頁，點選招生組「報名系統」
- 「報名系統」開放日期 111.12.27(週二)09:00~112.01.09(週一)18:00 止，期間 24 小時開放。
- 最後取得報名虛擬轉帳帳號為 112.01.09(週一)15:00 止，請考生務必於 112.01.09(週一)16:30 前完成轉帳。並設定「個人密碼」，「個人密碼」請牢記，俾利日後查詢報名結果、成績等相關訊息。
- 請仔細確認報考資格，若資格不符請勿報名。若對報考資格有疑慮時，請電洽(02)2736-1661 分機 2146 詢問。
- 請填寫報考人姓名、身分證字號、E-mail、電話、報考系所學位學程(組)(含專班)。
- 請記下報名虛擬轉帳帳號，於轉帳時輸入。
- 報名虛擬轉帳帳號限個人使用，勿提供他人轉帳，以免影響自身的權益。
- 請參閱「報名費繳費方式說明」(附錄四，簡章第 75 頁)。
- 請於轉帳完成 40 分鐘後登入「報名系統」查詢。
- 查詢後若顯示「尚未繳費」，請重新轉帳或來電洽詢，(02)2736-1661 分機 2146。
- 填寫報名資料：
 - 1.請先檢查系所學位學程(組)(含碩專班)、身分別是否有誤。
 - 2.請依畫面指示填寫報名資料。
 - 3.上傳 2 吋脫帽半身證件及報名相關資料。
- 報名資料若有需造字的文字，請於網路輸入時以全型「*」符號代替，並 E-mail 正確文字至 yachi@tmu.edu.tw。
- 報名「截止」或報名資料經「確認」後即無法修改報名資料，為顧及考生權益，請仔細謹慎填寫。
- 資料經「確認」送出後，無法變更內容，請考生審慎檢查後再將資料送出。
- 請於 112.01.09(週一)18:00 前完成報名資料填寫與上傳相關資料，「確認」送出後即完成報名，逾期逾時未於報名系統點選「確認」送出，則視同未完成報名手續且取消考試資格。

臨床醫學研究所碩士班	
是否開放同時報考其他系所學位學程	開放可同時報考其他系所學位學程碩士班及「臨床醫學研究所應用實證醫學碩士在職專班」
招生名額	4名 採不分組招生，入學後依研究興趣選擇組別 組別：臨床醫學組、應用醫學組、臨床試驗組
報考資格	具備下列報考資格之一者： 1. 教育部立案或採認規定之國內外大學、獨立學院之醫學院醫學系、牙醫學系或中醫學系畢業者，或經教育部認可之國內外大學或獨立學院之自然科學相關學系畢業持有學士學位者(含應屆)。 2. 符合入學大學同等學力認定標準者(附錄二，簡章第 66 頁)，且須為前項所列相關系科組別規定為限。
考試項目、百分比及應繳驗之書面資料	一、書面資料審查佔總成績 40% (一)歷年成績證明 • 大學歷年成績單 (二)個人學經歷及未來規劃 • 約一千字自傳(含個人研究興趣及研究志向) • 個人學經歷 (三)學術及研究經歷 • 學術著作(含實習報告、個案報告、專題報告、相關專業研究報告等) (四)推薦函 • 相關專業領域工作者推薦函二封 (五)其他有利審查之文件 • 任何對申請入學有利之資料(如學術著作、研究計畫、英文能力、專業證照、相關工作經驗、社團活動或優良品蹟之證明) 二、面試成績佔總成績 60%(含英文文獻閱讀與解析) ★面試應備文件資料：自選一篇與未來研究相關之論文、論文簡報內容電子檔及列印紙本一式三份
可篩選名額	資格符合即可面試
面試日期	112.02.11(週六)
備註	聯絡電話：(02)2736-1661 分機 3229 何小姐 網址：http://gicm.tmu.edu.tw

二十二、各碩士在職專班招生名額、報考資格及相關說明事項

臨床醫學研究所應用實證醫學碩士在職專班	
是否開放可同時報名碩士班	開放可同時報考「臨床醫學研究所碩士班」
招生名額	6名，採不分組招生，入學後依研究興趣選擇組別。 (組別：應用實證醫學組、醫學教育組、臨床試驗組)
報考資格	<p>學歷(力)規定：(須具有下列資格之一)</p> <ol style="list-style-type: none"> 1.教育部立案或採認規定之國內外大學、獨立學院之醫學系、牙醫學系、中醫學系；或護理、藥事、放射、檢驗、復健、呼吸治療、營養、社工、心理、語言等醫事相關學系畢業者。 2.教育部立案或採認規定之國內外大學、獨立學院之自然科學、教育相關學系畢業，持有學士學位者。 3.符合入學大學同等學力認定標準者(附錄二，簡章第66頁)，且須為前項所列相關系科組別規定為限。 <p>一般規定： 從事生命科學相關工作一年以上之在職臨床醫事(含醫師)人員，且符合上述學歷(力)規定之一者。</p>
考試項目、百分比及應繳驗之書面資料	<p>一、書面資料審查佔總成績 40%</p> <p>(一)工作經驗佔總成績(10%)</p> <ul style="list-style-type: none"> • 工作年資證明書 • 在職證明書 <p>(二)專業表現佔總成績(30%)</p> <ol style="list-style-type: none"> (1)歷年成績證明 <ul style="list-style-type: none"> • 大學歷年成績單 (2)個人學經歷及未來規劃 <ul style="list-style-type: none"> • 自傳(含個人研究興趣及研究志向) • 個人學經歷 (3)學術及研究經歷 <ul style="list-style-type: none"> • 學習研究計劃書 (4)推薦函 <ul style="list-style-type: none"> • 推薦函兩封(其中至少一封由服務臨床單位之現任主管推薦) (5)其他有利審查之文件 <ul style="list-style-type: none"> • 專業表現：如專業著作、發表之文章(學術會議口頭及海報之發表)、專業資格證照、藥事服務、國際事務等。 <p>二、面試成績佔總成績 60%(含英文自我介紹)</p> <p>★面試應攜帶資料：研究方向構想書之簡報內容電子檔及三份紙本。</p>
可面試名額	資格符合即可面試
面試日期	112.02.11(週六)
備註	聯絡電話：(02)2736-1661 分機 3229 何小姐 網址：http://gicm.tmu.edu.tw