

臺北醫學大學 109 學年度
碩士在職專班入學考試

招生簡章

經本校 108.12.05 招生委員會第三次試務會議通過
臺北醫學大學教務處招生組彙編
校址：11031 臺北市信義區吳興街 250 號
電話：02-2736-1661 分機 2146
網址：<http://www.tmu.edu.tw>

諮詢服務一覽表

臺北醫學大學校址：11031 臺北市信義區吳興街 250 號

總機代表號：(02)2736-1661

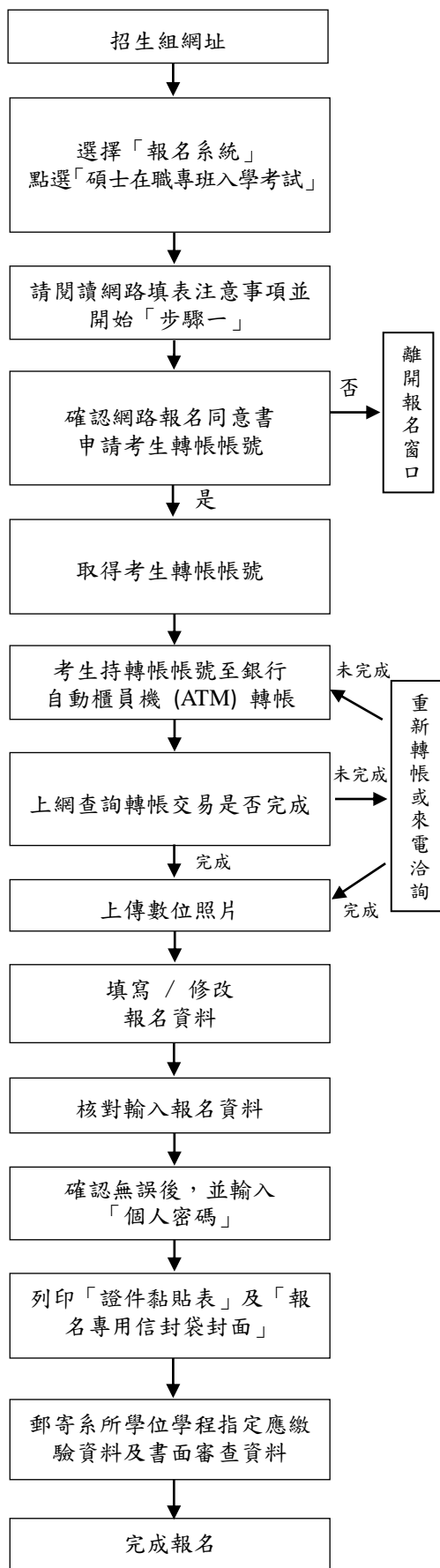
網址：<http://www.tmu.edu.tw>

詢問招生項目	單 位	分 機
報名、考試、放榜 及有關招生問題	教務處招生組	2146
其他詢問項目	單 位	分 機
網路報到	教務處註冊組	2111
註 冊		
學 雜 費	總務處出納組	2332
就學貸款	學生事務處生活輔導組	2212
住 宿	學生事務處生活輔導組	2907
兵 役	學生事務處軍訓室	2263

109 學年度碩士在職專班入學考試招生重要日程表

內 容	日 期
簡 章 公 告	108.12.13(週五)起
網 路 報 名	109.01.06(週一)09:00~109.01.17(週五)18:00 止 最後取得報名轉帳虛擬帳號為 109.01.17(週五)15:00 止， 請考生務必於 109.01.17(週五)16:30 前完成轉帳。 ★逾期逾時不予受理。
寄 繳 資 料 期 限	109.01.17(週五)(以限時掛號郵戳為憑) 欲親自送件者，請於上班時間內週一至週五 09:00~18:00 並請於 109.01.17(週五)18:00 前送達本校教務處招生組。
公 布 面 試 名 單 (自行下載面試通知)	109.02.07(週五)
面 試 日 期	109.02.13(週四)~109.02.15(週六) 詳見各系所學位學程分則(本簡章第 15-22 頁) (請務必攜帶面試通知單及附有照片之身分證件正本)
寄 發 總 成 績	109.02.17(週一)
複 查 總 成 績 截 止 日	109.02.19(週三) (限時掛號或親送，請於 109.02.19(週三)18:00 前送達或親送)
放 榜 日 期	109.02.21(週五)
寄 發 錄 取 通 知	109.02.21(週五)
正取生網路報到、備取生 就 讀 意 願 登 記	109.02.21(週五)~ 109.03.05(週四)17:00 止
備 取 生 告 白 遞 補 公 告	109.03.06(週五)
正取生及遞補之備取生 寄 繳 學 歷 證 件	109.02.21(週五)~ 109.03.11(週三)17:00 止寄達或親送
備 取 生 遞 補 截 止 日	109.09.04(週五)

109 學年度碩士在職專班入學考試網路報名作業流程及注意事項



- 請輸入網址 <http://aca.tmu.edu.tw>
- 「碩士在職專班入學考試報名系統」開放日期 109.01.06(週一)~109.01.17(週五)止，期間 24 小時開放；唯 109.01.17(週五)至 18:00 截止。
- 最後取得報名轉帳虛擬帳號為 109.01.17(週五)15:00 止，請考生務必於 109.01.17(週五)16:30 前完成轉帳。
- 請仔細確認報考資格，若資格不符請勿報名。若對報考資格方面有疑慮時，請電洽(02)2736-1661 分機 2146 詢問。
- 請填寫報考人姓名、身分證字號、Email、電話、報考系所學位學程，並設定「個人密碼」，「個人密碼」請牢記，俾利日後查詢報名結果、成績等相關訊息。
- 請記下考生轉帳帳號，於轉帳時輸入。
- 考生轉帳帳號限個人使用，勿提供他人轉帳，以免影響自己的權益。
- 請參閱本簡章第 33 頁附錄四之報名費繳費方式說明。
- 請於轉帳完成 40 分鐘後登入「考試報名系統」查詢。
- 查詢後若顯示「轉帳未完成」，請重新轉帳或來電(02)2736-1661 分機 2146 洽詢。
- 上傳數位照片請參閱簡章第 7 頁步驟三之說明。
- 填寫報名資料：1.請先檢查系所學位學程組別、身分別是否有誤。2.請依畫面指示填寫報名資料。
- 報名資料若有需造字的文字，請於網路輸入時以全型「*」符號代替，並於輸出之「報名信封袋封面」上用紅筆註記正確文字。
- 報名截止或報名資料經確認後即無法修改報名資料，為顧及考生權益，請仔細謹慎填寫。
- 資料經「確認」送出後，無法變更內容，請考生審慎檢查後再將資料送出。
- 於顯示的報名資料頁中按下「資料確認無誤」按鈕，並列印「證件黏貼表」及「報名專用信封袋封面」黏貼於 B4 大型信封。
- 請用迴紋針依「報名專用信封袋封面」上之繳驗資料欄順序裝好放入信封於 109.01.17(週五)前以限時掛號郵戳為憑，將資料袋寄至本校教務處招生組，逾期視同未完成報名手續且取消報考資格。

二十一、各系所招生名額及報考相關說明事項

臨床醫學研究所應用實證醫學碩士在職專班	
招生名額	10 名，採不分組招生，入學後依研究興趣選擇組別。 組別：應用實證醫學組、醫學教育組、臨床試驗組、高齡醫學組
是否開放可同時報名碩士班	開放可同時報考「臨床醫學研究所碩士班」
報考資格	<p>學歷(力)規定：(須具有下列資格之一)</p> <ol style="list-style-type: none"> 1.教育部立案或採認規定之國內外大學、獨立學院之醫學系、牙醫學系、中醫學系；或護理、藥事、放射、檢驗、復健、呼吸治療、營養、社工、心理、語言等醫事相關學系畢業者。 2.教育部立案或採認規定之國內外大學、獨立學院之生命科學、教育相關學系畢業，持有學士學位者。 3.符合入學大學同等學力認定標準者(詳閱本簡章第 24 頁，附錄二)，且須為前項所列相關系科組別規定為限。 <p>一般規定： 從事生命科學相關工作一年以上之在職臨床醫事(含醫師)人員，且符合上述學歷(力)規定之一者。</p>
應繳驗資料及書面審查資料	<ol style="list-style-type: none"> 1.歷年工作年資影本及現職在職證明正本各乙份 2.個人學經歷乙份 3.大學歷年成績單乙份 4.推薦函兩封(其中至少一封由服務臨床單位之現任主管推薦) 5.自傳(含個人研究興趣及研究志向計畫書) 6.學術研究成果報告或其他有利審查之相關文件證明
考試科目及百分比	<p>1.工作經驗及專業表現佔總成績 30%</p> <ol style="list-style-type: none"> (1)相關工作經驗年資(10%) (2)書面資料審查(20%) <p>2.面試成績佔總成績 70%</p>
可面試名單篩選機制	資格符合即可面試 面試應備文件資料：研究方向構想書之簡報內容電子檔及三份紙本。
面試日期	109.02.15(週六)
備註	聯絡電話：(02)2736-1661 分機 3229 何小姐 網址：http://gicm.tmu.edu.tw

為鼓勵資深在職人員進修，依工作經驗及專業表現計分。其相關工作經驗年資給分標準如下：

工作年資	給分標準	備註
未滿三年	不予給分	1.工作年資計算係取得同等學力起算，至 109.08.20 止。 2.本項分數最高累計為總成績 10 分。
滿三年未滿四年者	核予總分一分	
滿四年未滿五年者	核予總分二分	
滿五年未滿六年者	核予總分三分	
年資換算以此類推	至多給予總分十分	