

臺北醫學大學 114 學年度
博士班甄試入學

招生簡章

經本校 113.09.19 招生委員會第一次試務會議通過
臺北醫學大學教務處招生組彙編
校址：(信義校區)110301 臺北市信義區吳興街 250 號
(雙和校區)235603 新北市中和區圓通路 301 號
電話：(02)2736-1661 分機 2141
網址：<http://www.tmu.edu.tw>

目錄

諮詢服務一覽表	2
研究生獎勵學金	3
114 學年度博士班甄試入學招生重要日程表.....	5
網路報名作業流程及注意事項	6
一、修業年限.....	7
二、報名方式.....	7
三、報名日期.....	7
四、報名流程及說明	7
五、報名資料上傳說明.....	9
六、報名注意事項.....	10
七、網路下載甄試報到單.....	11
八、面試日期.....	12
九、成績評定及錄取相關規定.....	12
十、查分規定.....	13
十一、放榜日期.....	13
十二、正取生網路報到及備取生就讀意願登記.....	13
十三、正、備取生寄繳學歷證件之注意事項.....	14
十四、註冊入學.....	15
十五、申請提前入學.....	15
十六、考生申訴處理.....	15
十七、附註.....	16
十八、各系所學位學程畢業學位授予.....	16
十九、臺北醫學大學 114 學年度研究所學生學雜費徵收標準.....	16
二十、臺北醫學大學校區資訊.....	16
二十一、各系所學位學程招生名額及報考資格暨相關規定.....	17
附錄一：報考繳驗文件說明.....	31
附錄二：入學大學同等學力認定標準.....	33
附錄三：臺北醫學大學個人資料提供告知暨同意書.....	40
附錄四：博士班甄試入學招生報名費繳費方式說明.....	42
附件一：臺北醫學大學招生考試報名費退款申請表.....	43
附件二：臺北醫學大學博士班甄試入學招生特殊需求考生應考服務申請表.....	44
附件三：臺北醫學大學博士班研究計畫撰寫內容參考格式.....	45
附件四：臺北醫學大學博士班甄試入學考生工作年資證明.....	46
附件五：臺北醫學大學境外學歷切結書.....	47

諮詢服務一覽表

臺北醫學大學校區暨總機代表號：			
信義校區：110301 臺北市信義區吳興街 250 號；(02)2736-1661			
雙和校區：235603 新北市中和區圓通路 301 號；(02)6620-2589			
網址：http://www.tmu.edu.tw			
詢問招生項目	單 位	聯絡方式	
報名、考試、放榜 及有關招生問題	教務處招生組	電話	官方 LINE
		(02)2736-1661 分機 2141	
其他詢問項目	單 位	電話	
網路報到	教務處註冊組	(02)2736-1661 分機 2111	
註 冊			
學 雜 費	總務處出納組	(02)2736-1661 分機 2332	
就學貸款	學生事務處生活輔導組	(02)2736-1661 分機 2212	
研究生獎勵學金	學生事務處課外活動指導組	(02)2736-1661 分機 2224	
博士班出國研修獎勵	研究發展處研究推動中心	(02)2736-1661 分機 7115	
兵 役	學生事務處軍訓室	(02)2736-1661 分機 2263	
住 宿	學生事務處生活輔導組	(02)2736-1661 分機 2907	

※洽詢電話請於週一至週五(國定假日除外)本校上班時間來電(09:00~12:00; 13:30~18:00)

本校提供優厚研究生獎勵學金

獎助學金項目	獎勵	申請資格
博士生入學優異獎學金	每人每學期頒發獎學金伍萬元，核發給博一、博二生，獎勵二學年，合計貳拾萬元。	<p>為獎勵成績優異學生認同本校學習環境進入本校博士班就讀者，符合下列申請條件之一：</p> <ol style="list-style-type: none"> 考取本校博士班或博士學位學程，且同時以正取生錄取臺灣大學、陽明交通大學、成功大學、清華大學四所國立大學相關領域之系所博士班或博士學位學程及國防醫學院與中央研究院、國家衛生研究院合辦之博士學位學程資格者。 通過本校申請逕修博士學位之學生。 本校「醫師科學家」之修業者；醫師科學家資格依「臺北醫學大學培育醫師科學家修業辦法」規定辦理。 五年內以第一作者或通訊作者(含Equal Contribution)發表SCIE、SSCI、EI或A&HCI論文、且SCIE或SSCI論文為該研究領域排名前50%、以第二作者發表Journal Impact Factor ≥ 10之SCIE或SSCI論文者或其他相當於前述傑出表現者。
專任研究助理入學優異獎學金	符合「專任研究助理者」獎勵一次，合計伍萬元。	為本校專任研究助理考取本校博士班或博士學位學程，且當年度開學日前3年內擔任本校專任研究助理之服務年資累計達十二個月者。
博士生全時研究生勵學金	每人每月核發勵學金參萬元，每次獎勵一學期。	<p>申請條件如下：</p> <p>博一、博二之全時研究生，全時研究生定義為投入研究的時間為週一至週五白天，及週六上午。</p>

一、上述獎勵金項目之詳細辦法請參閱學生事務處課外活動指導組網頁，網址：

<https://reurl.cc/N6jZnq>

申請、核發時程：符合上述申請條件者，請依下述申請流程配合辦理。

獎學金、勵學金：應於入學第一學期開學後兩週內檢具申請書及相關資料向所就讀之系、所、學位學程辦公室提出申請。

本校補助教師及博士生出國研修辦法(重點摘錄)

【教師及博士生出國研修補助】

為促進國外學術新知之吸收與國際文化交流，本校每年提供最多總額約 100 萬元之研修補助金額，獎勵教師及博士生赴國外大學或研究單位從事教學研究相關之研習訓練，補助項目包含機票及研修期間之生活費用。凡在本校連續服務滿三年以上且最近一年專任教師量性評鑑值排名順序前 50%(含)之專任教師，及修畢必修學分之博士生可於每年 3 月或 9 月間向本校提出申請(若符合國科會千里馬計畫補助資格者，需先向國科會申請補助)。

相關辦法請參閱：

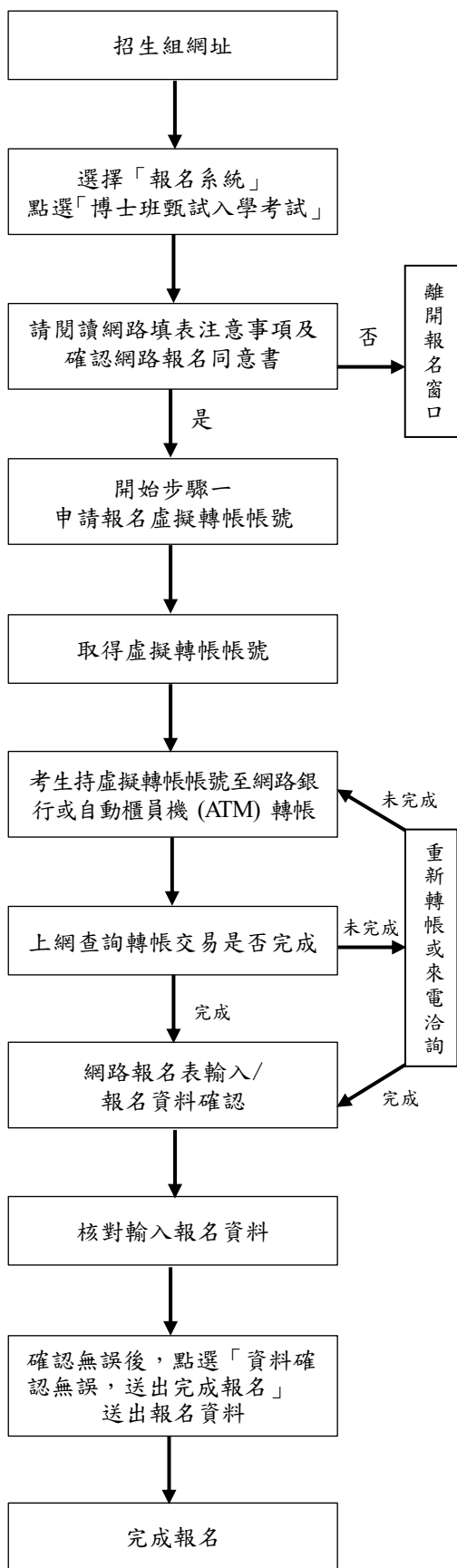
本校研究發展處研究推動中心網站，網址：<http://rd.tmu.edu.tw/main.php>

二、獎學金相關之各法規、要點、辦法等詳細規定，請參閱各原始文件，並依相關規定辦理。

114 學年度博士班甄試入學招生重要日程表

內 容	日 期
簡 章 公 告	113.09.25(週三)起
網 路 報 名	113.10.15(週二)09:00~113.10.28(週一)18:00 止 最後取得報名虛擬轉帳帳號為 113.10.28(週一)15:00 止，請考生務必於 113.10.28(週一)16:30 前完成轉帳。 ★逾期逾時不予受理。
上傳書審資料期限	113.10.28(週一)18:00 止 ★逾期逾時不予受理
推薦函上傳期限	113.10.30(週三)18:00 止 ★逾期逾時不予受理，請考生自行留意。
自行下載甄試報到單	113.11.18(週一)18:00 起，請自行至報名系統下載甄試報到單。
面 試 日 期	113.11.21(週四)~ 113.11.23(週六) 詳見各系所學位學程分則(本簡章第 17 頁~第 30 頁) (請務必攜帶甄試報到單及附有照片之有效身分證件正本應試，詳細規定請見簡章第 12 頁說明)
寄 發 總 成 績	113.11.25(週一)18:00(開放報名系統線上查詢)
複查總成績截止日	113.11.27(週三) (E-mail 或親送，請於 113.11.27(週三)18:00 前提出申請)
放 榜 日 期	113.11.29(週五)
寄 發 錄 取 通 知	113.11.29(週五)
正取生網路報到、 備取生就讀意願登記	113.11.29(週五)~ 113.12.12(週四)17:00 止
正 取 生 寄 繳 學 歷 證 件	113.11.29(週五)~113.12.12(週四)17:00 止寄達或親送
備取生遞補公告	自 113.12.13(週五)起，若有缺額將不定時以電話、簡訊或 E-mail 通知遞補報到。
備取生遞補截止	114.01.22(週三)
申請提前入學	114.01.23(週四) 17:00 止

網路報名作業流程及注意事項



- 請輸入網址 <http://aca.tmu.edu.tw>，選擇招生組
- 「報名系統」開放日期 113.10.15(週二)09:00~113.10.28(週一)18:00 止，期間 24 小時開放。
- 最後取得報名虛擬轉帳帳號為 113.10.28(週一)15:00 止，請考生務必於 113.10.28(週一)16:30 前完成轉帳。並設定「個人密碼」，「個人密碼」請牢記，俾利日後查詢報名結果、成績等相關訊息。
- 請仔細確認報考資格，若資格不符請勿報名。若對報考資格方面有疑慮時，請電洽(02)2736-1661 分機 2141 詢問。
- 請填寫報考人姓名、身分證字號、E-mail、電話、報考系所學位學程。
- 請記下考生虛擬轉帳帳號，於轉帳時輸入。
- 考生虛擬轉帳帳號限個人使用，勿提供他人轉帳，以免影響自身的權益。
- 請參閱「報名費繳費方式說明」(附錄四，簡章第 42 頁)。
- 請於轉帳完成 40 分鐘後登入「報名系統」查詢。
- 查詢後若顯示「尚未繳費」，請重新轉帳或來電洽詢，(02)2736-1661 分機 2141。
- 填寫報名資料：
 - 1.請先檢查系所學位學程(組別)、身分別是否有誤。
 - 2.請依畫面指示填寫報名資料。
 - 3.上傳 2 吋脫帽半身證件及報名相關資料。
- 報名資料若有需造字的文字，請於網路輸入時以全型「*」符號代替，並 E-mail 正確文字至 w1j910126@tmu.edu.tw。
- 報名「截止」或報名資料經「資料確認無誤，送出完成報名」後即無法修改報名資料，為顧及考生權益，請仔細謹慎填寫。
- 資料經「資料確認無誤，送出完成報名」後，無法變更內容，請考生審慎檢查後再將資料送出。
- 請於 113.10.28(週一) 18:00 前完成報名資料填寫與上傳相關資料，「確認」送出後即完成報名，逾期逾時未於報名系統點選「確認」送出，則視同未完成報名手續且取消考試資格。

臨床醫學研究所博士班	
招生名額	5名
是否開放同時報考其他系所學位學程	僅開放可同時報考醫學院內之系所學位學程博士班(醫學科學研究所博士班、細胞治療與再生醫學國際博士學位學程)
可申請提前一學期入學	可(修業規定及課程適用 113 學年度入學新生)
報考資格	<p>具備下列報考資格之一者：</p> <ol style="list-style-type: none"> 1.教育部立案或採認規定之國內外大學、獨立學院之醫學系、牙醫學系、中醫學系或生命科學相關系所畢業，具有碩士學位。 2.教育部立案或採認規定之國內外大學、獨立學院之醫學系、牙醫學系或中醫學系畢業，且具下列之一條件者： <ol style="list-style-type: none"> (1)已完成三年(含)以上臨床醫師之訓練，並提出相當於碩士論文之著作。 (2)已完成住院醫師研究能力輔導訓練課程。(附證明) (3)報考時至少一篇第一作者 SCI 論文之發表。 3.符合入學大學同等學力認定標準第八條規定者(詳閱附錄二，簡章第 33 頁)，且須為醫學、牙醫、中醫或生命科學相關系所畢業。 <p>上述資格均須學業成績總平均達 70 分(含)以上者，或學業成績總平均名次在該系所人數前 50%以內者，或 GPA2.5 以上，或等第 B-以上。</p>
甄試項目、百分比及應繳驗之書面資料	<p>★持同等學力報考者，請附滿三年以上工作年資證明、相當於碩士論文之著作、醫師證書或報考資格相關之證明文件</p> <p>一、歷年成績證明佔總成績 6%</p> <ul style="list-style-type: none"> ● 大學及碩士班歷年成績單各一份(以同等學力報考者，請繳交大學歷年成績單) <p>二、書面資料審查佔總成績 24%</p> <p>(一)個人學經歷及未來規劃</p> <ul style="list-style-type: none"> ● 約一千字自傳一份 <p>(二)學術及研究經歷(含過去研究成果等)</p> <ul style="list-style-type: none"> ● 博士班研究計畫書或研究方向構想書一份(可參考國科會研究計畫書格式或附件三格式) ● 已發表之論文(含碩士論文、論文初稿或相當於碩士論文水準之著作)、專利及近五年發表之論文集各一份 <p>(三)推薦函</p> <ul style="list-style-type: none"> ● 教授或相關專業領域工作者推薦函二封 <p>(四)其他有利審查之文件</p> <ul style="list-style-type: none"> ● 任何對申請入學有利之審查資料一份(如醫師證書、臨床訓練證明或其他專業證書、工作年資證明) <p>三、面試成績佔總成績 70%(含英文簡要自我介紹)</p> <p>(請以完整簡報形式，敘述過去之研究經歷及相關成果，以及具體提出博士班之研究方向與計畫)</p> <p>★面試時請攜帶研究方向構想書之簡報內容電子檔及三份紙本</p>
可面試名單篩選機制	資格符合即可面試
面試日期	113.11.23(週六)
備註	<p>聯絡電話：(02)2736-1661 分機 3229 何小姐</p> <p>網址：http://gicm.tmu.edu.tw</p>