

臺北醫學大學 109 學年度
博士班入學考試

招生簡章

經本校 108.12.05 招生委員會第三次試務會議通過
經本校 109.03.12 招生委員會第七次試務會議通過
臺北醫學大學教務處招生組彙編
校址：11031 臺北市信義區吳興街 250 號
電話：02-2736-1661 分機 2146
網址：<http://www.tmu.edu.tw>

諮詢服務一覽表

臺北醫學大學校址：11031 臺北市信義區吳興街 250 號

總機代表號：(02)2736-1661

網址：<http://www.tmu.edu.tw>

詢問招生項目	單 位	分 機
報名、考試、放榜 及有關招生問題	教務處招生組	2146
其他詢問項目	單 位	分 機
網路報到	教務處註冊組	2111
註 冊		
學 雜 費	總務處出納組	2332
就學貸款	學生事務處生活輔導組	2212
研究生獎助學金	學生事務處課外活動指導組	2220・2222
博士班出國研修獎勵	研究發展處研究推動中心	7115
住 宿	學生事務處生活輔導組	2907
兵 役	學生事務處軍訓室	2263

研究生獎勵學金資訊

獎勵學金項目	獎勵	申請資格
博士生入學優異獎學金	<p>每人每學期頒發獎學金伍萬元核發給博一、博二生，獎勵二學年。</p> <p>惟符合「專任研究助理者」獎勵一次，合計伍萬元。</p>	<p>為獎勵成績優異學生認同本校學習環境進入本校博士班就讀者，符合下列申請條件之一：</p> <ol style="list-style-type: none"> 1.考取本校博士班或博士學位學程，且同時以正取生錄取台灣大學、陽明大學、成功大學、交通大學、清華大學五所國立大學相關領域之系所博士班或博士學位學程，及國防醫學院與中央研究院、國家衛生研究院合辦之博士學位學程資格者。 2.通過本校申請逕修博士學位之研究生。 3.本校「醫師科學家」之修業者；醫師科學家資格請參考「臺北醫學大學培育醫師科學家修業辦法」。 4.五年內以第一作者或通訊作者(含 equal contribution)發表SCI、SSCI、EI或A&HCI論文、以第二作者發表Impact Factor ≥ 10之SCI或SSCI論文者或其他相當於前述傑出表現者。 5.考取本校博士班或博士學位學程，且為本校專任研究助理，當年度開學日前服務年資連續滿一年(含)以上者。
博士生勵學金	<p>每人每月核發勵學金參萬元，獎勵二學年。</p>	<p>申請條件如下： 博一、博二之全時研究生，全時研究生定義為投入研究的時間為週一至週五白天，及週六上午。</p>
培育優秀博士生獎學金	<p>每人每月核發勵學金四萬元，獎勵四年共8學期。</p> <p>獎勵名額依照科技部核定為主。</p>	<p>本校108學年度及之後入學之博士班一年級新生，不含在職進修學生，並符合下列條件之一者，於新生入學第一學期得提出申請：</p> <ol style="list-style-type: none"> 1.本校碩士畢業生或逕修讀博士學位之學生。 2.世界大學排名前250名學校之畢業生；世界大學排名之認定以收件截止日期之QS世界大學排名及THE(Times Higher Education)英國泰晤士高等教育世界大學排名為準。 3.五年內以第一作者或通訊作者(含 equal contribution)發表SCI、SSCI、EI或A&HCI論文者、以第二作者發表Impact Factor ≥ 10之SCI或SSCI論文者或其他相當於前述傑出表現。 4.曾獲科技部大專學生研究計畫。 <p>★詳細說明請參考第4頁，第二點說明。</p>

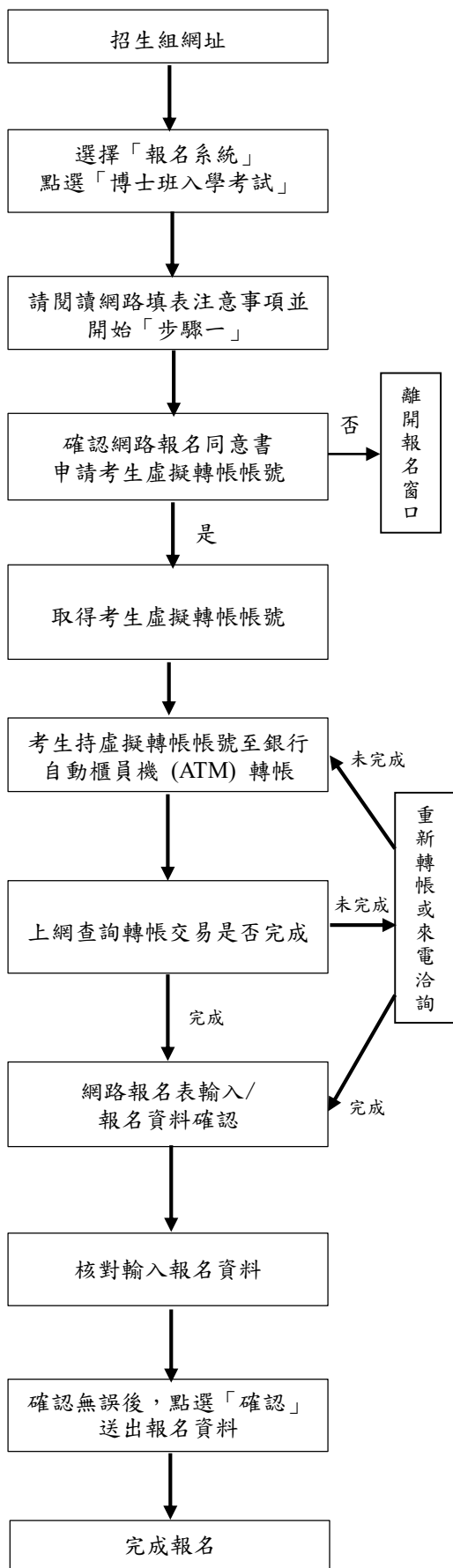
109 學年度博士班入學考試招生重要日程表

內 容	日 期
簡 章 公 告	108.12.13(週五)起公告時程表與系所分則 109.03.13(週五)起公告簡章總則
網 路 報 名	109.04.01(週三) 09:00~109.04.15(週三)18:00 止 最後取得報名虛擬轉帳帳號為 109.04.15(週三) 15:00 止，請考生務必於 109.04.15(週三) 16:30 前完成轉帳。 ★逾期逾時不予受理。
上傳書審資料期限	109.04.15(週三) 18:00 止
公布面試名單 (自行下載甄試報到單)	109.04.27(週一)
面 試 日 期	109.04.30(週四)~109.05.02(週六) (詳見各系所學位學程簡章規定) (請務必攜帶甄試報到單及附有照片之身分證件正本)
寄 發 總 成 績	109.05.04(週一)
複查總成績截止日	109.05.06(週三) (限時掛號，請於截止日 18:00 前送達或寄達)
放 榜 日 期	109.05.08(週五)
寄 發 錄 取 通 知	109.05.08(週五)
正取生網路報到、備取生 就讀意願登記	109.05.08(週五)~109.05.21(週四)17:00 止
備 取 生 遞 補 公 告	109.05.22(週五)
正取生及遞補之備取生 寄繳學歷證件	109.05.08(週五)~109.05.27(週三)17:00 止寄達或親送
備 取 生 遞 補 截 止 日	109.09.04(週五)

※本校已於 108.12.13 公告時程表與系所分則，於簡章公告處更新公告簡章總則日期。

※因應嚴重特殊傳染性肺炎(COVID-19)防疫規劃，如有相關考試異動，請以招生組最新消息公告為主。

網路報名作業流程及注意事項



- 本校教務處首頁，點選「招生組」。
- 「報名系統」開放日期 109.04.01(週三)09:00~109.04.15(週三)18:00 止，期間 24 小時開放；唯 109.04.15(週三)至 18:00 止。
- 最後取得報名虛擬轉帳帳號為 109.04.15(週三)15:00 止，請考生務必於 109.04.15(週三)16:30 前完成轉帳，並設定「個人密碼」，「個人密碼」請牢記，俾利日後查詢報名結果、成績等相關訊息。
- 請仔細確認報考資格，若資格不符請勿報名。若對報考資格方面有疑慮時，請電洽(02)2736-1661 分機 2146 詢問。
- 請填寫報考人姓名、身分證字號、Email、電話、報考系所學位學程。
- 請記下考生虛擬轉帳帳號，於轉帳時輸入。
- 考生虛擬轉帳帳號限個人使用，勿提供他人轉帳，以免影響自己的權益。
- 請參閱附錄四(簡章第 46 頁)報名費繳費方式說明。
- 請於轉帳完成 40 分鐘後登入「報名系統」查詢。
- 查詢後若顯示「未繳交報名費」，請重新轉帳或來電洽詢，(02)2736-1661 分機 2146。
- 填寫報名資料：
 - 1.請先檢查系所學位學程(組別)、身分別是否有誤。
 - 2.請依畫面指示填寫報名資料。
 - 3.上傳報名相關資料。
- 報名資料若有需造字的文字，請於網路輸入時以全型「*」符號代替，並 E-mail 正確文字至 yachi@tmu.edu.tw。
- 報名截止或報名資料經確認後，即無法修改報名資料，為顧及考生權益，請仔細謹慎填寫。
- 資料經「確認」送出後，無法變更內容，請考生審慎檢查後再將資料送出。
- 請於 109.04.15(週三)18:00 前完成報名資料填寫與上傳相關資料，「確認」送出後即完成報名，逾期逾時未於報名系統點選「確認」送出，則視同未完成報名手續且取消考試資格。

109 學年度博士班入學考試招生簡章

- 一、修業年限：二至七年為限。
- 二、報名方式：一律採網路報名。(網路填表並**上傳**報名相關資料)
- 三、報名日期：109.04.01(週三) 09:00~109.04.15(週三)18:00 止。(逾期逾時恕不受理)

※受理【可同時報名其他博士班】之系所學位學程：

醫學科學研究所博士班*、臨床醫學研究所博士班*、全球衛生暨衛生安全博士學位學程、醫學資訊研究所博士班、神經再生醫學博士學位學程*、癌症生物學與藥物研發博士學位學程*、轉譯醫學博士學位學程*、醫學生物科技博士學位學程、心智意識與腦科學研究博士學位學程、生醫材料暨組織工程研究所博士班。

※不受理【可同時報名其他博士班】之系所學位學程：

牙醫學系博士班、藥學系博士班、中草藥臨床藥物研發博士學位學程、新藥研發產業博士學位學程、護理學系博士班、公共衛生學系博士班、傷害防治學研究所博士班、保健營養學系博士班。

★有「*」記號之系所學位學程另有規定，須遵從本簡章第 17 頁起各系所學位學程相關說明事項。

★重點時間提醒：

內 容	時 間
報名系統 24 小時開放，唯 109.04.15(週三)截至 18:00 止。	109.04.01(週三)09:00 起
最後取得報名虛擬轉帳帳號時間，逾期逾時不得以任何理由補申請。	109.04.15(週三)15:00 止
為有充裕時間上網填寫及修改資料，務必於該時間前完成繳費。	109.04.15(週三)16:30 前
報名系統關閉，請於該時間前完成填寫、確認及送出報名資料。	109.04.15(週三)18:00 止
書面審查資料上傳截止日	最後一日為 109.04.15(週三)18:00 止

★為避免網路壅塞及操作不熟悉，請儘早完成相關報名程序，逾期逾時概不受理或補辦。

四、報名流程及說明

- 步驟一：取得報名虛擬轉帳帳號
 步驟二：報名費入帳查詢
 步驟三：網路報名表輸入/報名資料確認 → 完成報名

★完成步驟一~三，方為完成報名作業手續，若有任一項未完成，視同未完成報名。

★取得帳號前，請先閱讀個人資料保護法之相關規定(如附錄三，本簡章第 44 頁)，瞭解並同意授權本校運用。

臨床醫學研究所博士班	
招生名額	7名
是否開放同時報考另一系所	僅開放可同時報考醫學科學研究所博士班
報考資格	<p>具備下列報考資格之一者：</p> <ol style="list-style-type: none"> 1.教育部立案或採認規定之國內外大學、獨立學院之醫學系、牙醫學系或中醫學系畢業，並持有碩士學位者。 2.教育部立案或採認規定之國內外大學、獨立學院之醫學系畢業，持有醫學學士學位，且具下列條件之一者： <ol style="list-style-type: none"> (1)已完成三年(含)以上臨床醫師之訓練，並提出相當於碩士論文之著作。 (2)已完成住院醫師研究能力輔導訓練課程。(請務必檢附證明) (3)報考時至少一篇 SCI 第一作者論文之發表。
本項考試放榜後流用原則	臨床醫學研究所博士班→醫學科學研究所博士班
應繳驗資料及書面審查資料	<ol style="list-style-type: none"> 1.工作年資證明正本乙份 2.書面審查資料包含： <ol style="list-style-type: none"> (1)大學或碩士班之成績單乙份 (2)研究方向構想書乙份 (3)已發表之論文(含碩士論文)乙份 (4)教授推薦函二封 (5)自傳乙份 (6)具有醫師證書及專科醫師證書者，一併附上影本
考試科目及百分比	<ol style="list-style-type: none"> 1.書面審查資料成績佔總成績 30% 2.面試成績佔總成績 70%
可面試名單篩選機制	資格符合即可面試
面試當日應親自攜帶之資料	<p>研究方向構想書之簡報內容電子檔及三份紙本 (請以完整簡報形式，敘述過去之研究經歷及相關成果，以及具體提出博士班之研究方向與計畫)</p>
面試日期	109.05.02(週六)
備註	<p>聯絡電話：(02)2736-1661 分機 3229 何小姐 網址：http://gicm.tmu.edu.tw</p>